

# Sammanfattning av förändringar kring nya Bygglogistikcenter v3.0

## Innehåll

Sammanfattning av förändringar kring nya Bygglogistikcenter v3.0.....	2
Syfte med förändring .....	2
Målsättning .....	2
Avtal.....	2
Nya kundavtal .....	2
Tecknade avtal före 31/3.....	3
Ekonomi och priser .....	3
Byggherrar .....	3
Entreprenörer .....	3
Stockholms stad .....	4
Bonusmodellen .....	4
Regelverk .....	5
Organisationsstruktur och styrning .....	7
Förtydliganden .....	8
Kolli .....	8
Priser och ekonomi .....	9
Bilagor.....	9

# Sammanfattning av förändringar kring nya Bygglogistikcenter v3.0

Nedan presenteras de förändringar som kommer att ske med nya BLC v3.0 från och med 1/4-2018.

## Syfte med förändring

Syftet med förändring av BLC är att skapa en effektivare och mer anpassad organisationsstruktur för byggverksamheten inom NDS. Syftet är också att

- 1) Förenkla prismodellen
- 2) Skapa incitament för mer samlastning och minskad lagring av byggmaterial på arbetsplatsen
- 3) Fokusera på styrning och ledning kring av BLC
- 4) Konkurrensutsätta fler delmoment i högre utsträckning med tydligare gränsdragning
- 5) Tydligare målsättning med BLC

## Målsättning

Den övergripande målsättningen för BLC är förnyad enligt nedan:

*”Stockholms stads målsättning med bygglogistikcentret inom Norra Djurgårdsstaden är att:*

- *skapa ett hållbart och resurseffektiv byggande*
- *vara en effektiv och kompetent serviceorganisation för byggverksamheten*
- *främja forskning, utveckling och innovation inom bygglogistik som främjar hållbart byggande i byggbranschen”*

## Avtal

Tidigare har kundavtal tecknats med Operatören för BLC. Nu kommer följande avtal att tecknas med **Stockholms stad**:

- 1) Anslutningsavgift för BLC för byggherren
- 2) Kundavtal för entreprenörer och byggherrar

## Nya kundavtal

Avtal tecknas via hemsidan enligt nedan:

1. Digital signering av avtal via **www.ndslogistik.se**

2. Godkännande av avtal, prislista, materiallista och regelverk

### **Tecknade avtal före 31/3**

1. Tecknade anslutningsavtal gäller efter 1/4-18
2. Tecknade kundavtal gäller fram till 31/3

### **Ekonomi och priser**

Under 2013 beräknads BLC utifrån uppförande av 200 lgh inom NDS till 362 kr/kvm exkl. avfallshantering. Vid indexreglering och justering av gällande anslutningsavgift uppgår den tidigare beräknade totalkostnaden för BLC från 2013 till **400 kr/kvm exkl. avfallshantering**. Den nya beräkningen för BLC v3.0 visar på **384 kr/kvm exkl. avfallshantering**.

Grundbegreppen **BAS- och TILLÄGGS-TJÄNSTER** behålls. BAS-tjänster anvisas av Stockholms stad. TILLÄGGS-tjänster är fritt att handla och förhandla med Operatören.

Byggherren/Entreprenören har möjlighet att bestämma vilka som ska få fakturor på löpande arbeten under byggtiden.

Indexreglering per år sänks från 5 % till 2,5 % på avgifter.

### **Byggherrar**

Följande förändringar kommer att ske:

- 1) Anslutningsavgiften höjs till 230 kr/kvm BTA 2018
- 2) Anslutningsavgiften inkluderar bevakning om 2 tjänster med hund och bil inom aktuella arbetsplatser för NDS.
- 3) Etappsamordning ersätts löpande efter behov. Ingen etappsamordning ingår i anslutningsavgift

### **Entreprenörer**

Följande förändringar kommer att ske avseende BAS-tjänster:

- 1) "Grindavgift" för inpassering till arbetsområdet ersätts med s.k. "**Trängselavgift**"
- 2) Ny avgift för "**Trängselavgift**" är **330 kr/ inpassering** 2018 vilket avser hus och kommersiell byggnation
- 3) **Samlastning och kollihantering ingår i "Trängselavgiften"**.
- 4) Lossningsresurser ingår ej.
- 5) Specialkoli är exkluderat där ersättningen baseras på timarvoden och maskintid på löpande räkning. Se vidare "Regelverk".

- 6) En **expeditionsavgift** för inpassering till BLC är satt till **65 kr/ inpassering**.
- 7) Stängsel, skötsel och drift av skalskydd och säkerhetsarbete sker löpande och fördelas enligt fastställd nyckel.
- 8) Renhållning sker löpande efter behov fördelas enligt fastställd nyckel.

### **Stockholms stad**

- 1) Anläggningstransporter för anläggningskonstruktioner för stadens arbeten avser lägre taxa för inpassering. **”Trängselavgift”** är satt till **65 kr/ inpassering**.
- 2) En expeditionsavgift för inpassering till BLC är satt till **65 kr/ inpassering**.
- 3) Anslutningsavgift för Stockholms stad ökas och uppgår till **1,5 % av kontraktssumma** av upphandlad entreprenad dock högst 3,5 mnkr/enskilt kontrakt. Detta inkluderar bevakning exkl. Trängselavgift.

### **Bonusmodellen**

Bonusmodellen är en modell där Stockholms stad ersätter byggherrar för investeringar i tjänster för att öka incitament till *hållbart och resurseffektiv byggande*.

Staden sammanställer kostnader för utgifter kring BLC efter avslutat projekt. Förändringar kring att samlastning och utkörning med slingbil påverka inte möjligheten att tillgodoräkna sig köpta tjänster. Staden redovisar per kund köpta tjänster enligt prislista för samlastning och slingbil. Denna kostnad debiteras staden.

Stege	Kostnad	Bidrag max	Incitament %
< 250	250	0	0 %
251-299	50	20	40 %
300-399	100	50	50 %
400-499	100	60	60 %
500-600	100	90	90 %
> 600	BH	0	0 %
<b>Totalt</b>	600	220	36 %

### Bonusmodellens begränsningar

- Byggherre/Entreprenör betalar samtliga kostnader upp till 250 kr/kvm BTA eller LOA.
- **Anslutningsavgift** inkl. bevakning är exkluderat
- Överstigande kostnader exklusive anslutningsavgift och bevakning ersätts
- Överstigande 601 kr och uppåt ersätts med 0 %
- Viten och andra kostnader som inte är tjänster kopplade till effektivitet ex bortkörning av felaktigt material eller dylikt ingår ej i ersättningen vilket drages av.
- Kostnad för avfallshantering upp till 20 kg/kvm ingår som del av kostnad för att få incitament. Överstigande 20 kg/kvm betalas inte. Om projektet har en kostnad för avfallshantering om 40 kg/kvm räknas kostnaden för avfallshantering om 20 kg/kvm av som ett ”vite”. Avfallskostnad ska beräknas på snittkostnad avfall
- Avser endast BAS-tjänster samt konkurrensutsatta priser enligt överenskommelse mellan staden och Operatören.

### Regelverk

Följande förändringar sker avseende regelverket:

- 1) Ingen lagring på allmän platsmark är tillåten. Samtliga lossningar på arbetsplatsen oavsett direkttransport eller via slingbil ska ha en kopplad och verifierad lossningsresurs.
- 2) Kund ansvarar för att lossningsresurs finns kopplad mot bokad lossning. Kund kan tillhandahålla egen lossningsresurs eller boka via BLC. Kund ansvarar för att

- lossningsresurs är tillämplig för ändamålet så att lossat gods kan placeras inom kvartermark. Om ingen lossningsresurs finns kopplad får inte material lossas.
- 3) Kund bokar in sina direkttransporter mot lossningsplatser. Ingen verifiering sker av operatören. Entreprenör ansvarar själv för att inga dubbelbokningar görs. Staden har rätt att kontrollera bokningar.
  - 4) För samlastning ska kund tillse att det finns lossningsplats ledig för lossning av slingbil.
  - 5) Kund avrop av avfallstömning. Tömning sker inom 4 timmar. Orderkvitto ska godkännas av entreprenör
  - 6) Lossningsplats är till för lossning och lastning av gods. Om lossningsplatsen nyttjas för andra ändamål stängs den för bokning i systemstödet.
  - 7) Mottagning av gods från slingbil ska alltid kvitteras.
  - 8) Kollo är indelat i tre delar (se vidare under Förtydliganden):
    - a. Normalkolli
    - b. Normalkolli större
    - c. Specialkolli
  - 9) Fyllnadsgrad < 50 % på lastbil går för **samlastning**. Fyllnadsgrad för **direkttransport** av lastbil tillåts för endast fyllnadsgrad > 50 %. För fyllnadsgrad > 75 % på lastbil ska gå som direkttransport om inte inlagring sker.
  - 10) Fri lagringstid BLC 7 kalenderdagar från dag 1 (ej ankomstdag) – differentierad<sup>1</sup> lagringskostnad – pris per kvm
  - 11) Alla transporter ska vara bokade. Bokning av direkttransporter sker mot dag och tid. Bokning av samlastning eller inlagring på dagsnivå till BLC.
  - 12) Leveranser till arbetsplatsen för slingbil och avfallshantering ska kvitteras enligt standard för BEAst. Systemstöd för detta ska både operatör för BLC samt ev. att kund ska kunna ta emot standardmeddelande enligt BEAst.
  - 13) Effektiv samlastning från BLC efter avrop/ankomst till arbetsplats < 8 timmar arbetstid
    - a. Leverans BLC kl. **06:30 - 09:30** dag 0 leverans före kl. 15 dag 0
    - b. Leverans BLC kl. **09:30 -13:00** dag 0 leverans före kl. 08 dag 1

---

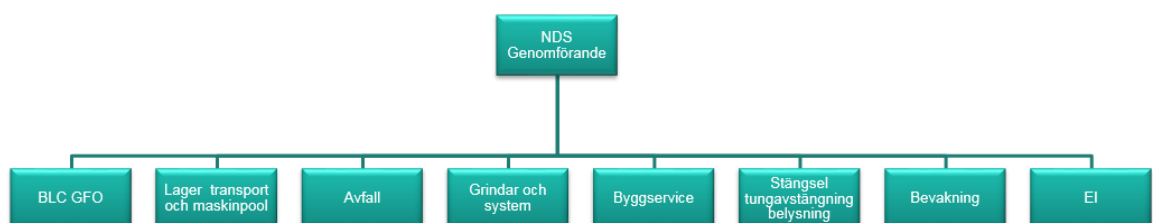
<sup>1</sup> Differentierad lagringskostnad per vecka. Lagerkostnad per kvm varierar avseende hur länge som godset lagerhålls.

- c. Leverans BLC efter kl. **13:00** dag 0 leverans före kl. 11:30 dag 1
- 14) Entreprenören ska ta fram **leveransplaner** för material till arbetsplatsen och BLC enligt standard för BEAst avseende kollietiketter och material/Anläggning
  - 15) **Avfallsplan** ska byggherre/entreprenör ta fram enligt stadens mall. Redovisas i Hållbarhetsportalen.
  - 16) **Logistikplan** ska byggherre/entreprenör ta fram enligt stadens mall. Redovisas i Hållbarhetsportalen.
  - 17) Beräkning av statistik och avgifter sker per **BTA/LOA**.
  - 18) Materiellistan blir strikt i kombination med fyllnadsgrad
  - 19) Stadens leverantör har rätt att genomföra kontroll av fyllnadsgrad av gods för lossning på arbetsplats.
  - 20) **Hantverksbilar** bokas mot **lossningsplats** /del av lossningsplats. Kan projektet nyttja kvartersmark bör parkering ske där.
  - 21) **Ingen parkering på allmän platsmark är tillåten.** Staden tillhandahåller parkering om möjligt i närområdet mot ersättning.
  - 22) Staden har rätt att använda statistik kring uppföljning och forskning kring BLC.

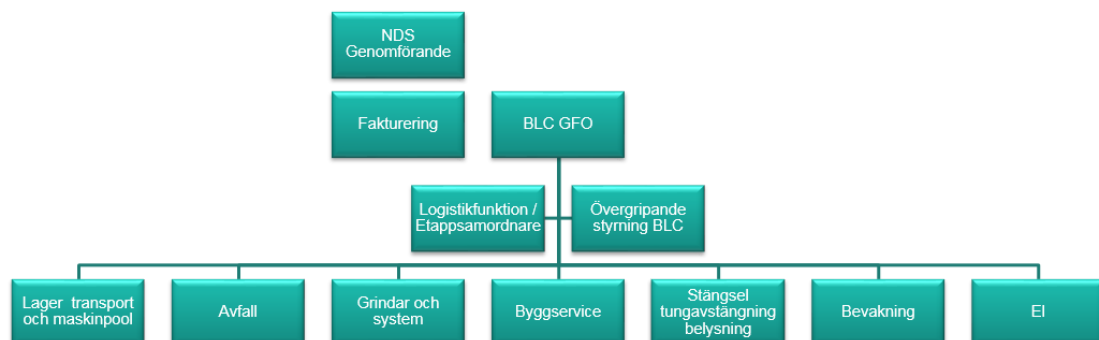
## Organisationsstruktur och styrning

Nedan visas ny struktur för avtal mellan Stockholms stad och leverantörer av tjänster för BCL samt hur styrning och organisation ska ske:

### Avtalsstruktur staden



## Struktur för styrning



## Förtydliganden

### Kolli

#### Normalkolli

Normalkolli definieras som ett kolli/pall som kan hanteras av en (1) person med normala hjälpmedel som motviktstruck, palldragare eller liknande. Maximal vikt (hela kollit inkl. lastbärare) 1 100 kg.

#### Normalkolli större

Normalkolli större definieras som ett kolli/pall som kan hanteras av en (1) person med specialhjälpmedel. Detta avser kolli som har vikt över 1 100 kg upp till maximal vikt (hela kollit inkl. lastbärare) 2 200 kg. Exempel kan vara fläktaggregat, huvar, prefabricerade trappor m m.

#### Specialkolli

Specialkolli är kolli som inte definieras som Normalkolli eller Normalkolli större. Kollit väger över 2 200 kg eller kan inte hanteras av en (1) person. Ersättning sker mot löpande timdebitering.



## Priser och ekonomi

### Prisjämförelse 2013 och 2018

BAS-tjänster 2018-04		BAS-tjänster 2013	
Anslutningsavgift	169 kr/kvm BTA	Anslutningsavgift	60/kvm BTA
Trängselavgift	108 kr/kvm BTA	Grindavgift	126/kvm BTA
Transport slingbil, lager	0/kvm BTA	Transport slingbil, lager	115/kvm BTA
Etappsamordning	30 kr/kvm BTA	Etappsamordning	15/kvm BTA
<del>Avfallshandling</del>	<del>64 kr/kvm BTA</del>	<del>Avfallshandling</del>	<del>34/kvm BTA</del>
Arbetsområdet	16 kr/kvm BTA	Arbetsområdet	15/kvm BTA
Bevakning	61 kr/kvm BTA	Bevakning	30/kvm BTA
Totalt	448/kvm BTA	Totalt	395 kr/kvm BTA

**384 kr/  
kvm BTA**

**400\* kr/  
kvm BTA**



Exkluderat avfallshandling

**\*1,5 %**

## Bilagor

**Bilaga 1:** Jämförelse mellan BLC v2.0 (fram till 31/3-18) och nya BLC v3.0 (från 1/4-18)